



**КОМИТЕТ ИМУЩЕСТВЕННЫХ ОТНОШЕНИЙ
АДМИНИСТРАЦИИ ПЕРМСКОГО МУНИЦИПАЛЬНОГО РАЙОНА**

РАСПОРЯЖЕНИЕ

03.08.2022

№ 3186

**Об установлении публичного
сервитута на часть земельных
участков**

В соответствии со ст. 23, гл. V.7 Земельного кодекса Российской Федерации, Федеральным законом от 25.10.2001 № 137-ФЗ «О введении в действие Земельного кодекса Российской Федерации», пп. 3.7.5 п. 3.7 разд. 3 Положения о комитете имущественных отношений администрации Пермского муниципального района, утвержденного решением Земского Собрания Пермского муниципального района Пермского края от 22.12.2016 № 178, на основании ходатайства открытого акционерного общества «Межрегиональная распределительная сетевая компания Урала» (ИНН 6671163413, ОГРН 1056604000970) (далее - ОАО «МРСК Урала») от 17.06.2022 № 5340:

1. Установить в интересах ОАО «МРСК Урала» публичный сервитут общей площадью 2109 кв.м. на часть земельных участков:

- с кадастровым номером 59:32:3480011:203, расположенный по адресу: Пермский край, Пермский район, Двуреченское с/п, с/т "Лесная поляна", участок №101;

- с кадастровым номером 59:32:3480011:105, расположенный по адресу: Пермский край, Пермский район, Двуреченское с/п, с/т "Лесная поляна", уч. № 68.

Цель: Для подключения (технологического присоединения) к сетям инженерно-технического обеспечения: «Строительство КТП 10/0,4 кВ с оборудованием учета э/э, ВЛ 10 кВ, ВЛ 0,4 кВ, оборудование учета э/э на опорах ВЛ 0,4 кВ для электроснабжения садовых домов по адресу: Пермский край, Пермский р-н, Двуреченское с/п, с/т Лесной-5».

Срок: 49 лет.

2. Утвердить границы публичного сервитута земельных участков, указанных в п. 1 настоящего распоряжения, согласно прилагаемой схеме расположения границ публичного сервитута.

3. Срок, в течение которого использование указанных в п. 1 настоящего распоряжения земельных участков в соответствии с их разрешенным использованием будет невозможно или существенно затруднено в связи с осуществлением сервитута – не установлен.

4. Порядок установления зон с особыми условиями использования территорий и содержание ограничений прав на земельные участки в границах таких зон установлен Постановлением Правительства РФ от 24.02.2009 № 160 «О порядке установления охранных зон объектов электросетевого хозяйства и особых условий использования земельных участков, расположенных в границах таких зон».

5. Плата за публичный сервитут устанавливается в соответствии с Федеральным законом от 29.07.1998 № 135-ФЗ (ред. от 31.07.2020) «Об оценочной деятельности в Российской Федерации» и методическими рекомендациями, утверждёнными приказом Минэкономразвития России от 04.06.2019 № 321.

6. Комитету имущественных отношений администрации Пермского муниципального района в течение 5 рабочих дней со дня подписания настоящего распоряжения:

6.1. Направить настоящее распоряжение правообладателям земельных участков, указанных в п. 1 распоряжения;

6.2. Направить настоящее распоряжение в Управление Федеральной службы государственной регистрации, кадастра и картографии по Пермскому краю;

6.3. Направить настоящее распоряжение в ОАО «МРСК Урала», а также сведения о лицах, являющихся правообладателями земельных участков, сведения о лицах, подавших заявления об учете их прав (обременений прав) на земельные участки, способах связи с ними, копии документов, подтверждающих права указанных лиц на земельные участки;

6.4. Направить в администрацию Двуреченского сельского поселения настоящее распоряжение для опубликования в порядке, установленном для официального опубликования (обнародования) муниципальных правовых актов уставом поселения.

7. Разместить настоящее распоряжение на сайте Пермского муниципального района www.permraion.ru.

8. Настоящее распоряжение вступает в силу со дня его подписания.

9. Контроль исполнения распоряжения оставляю за собой.

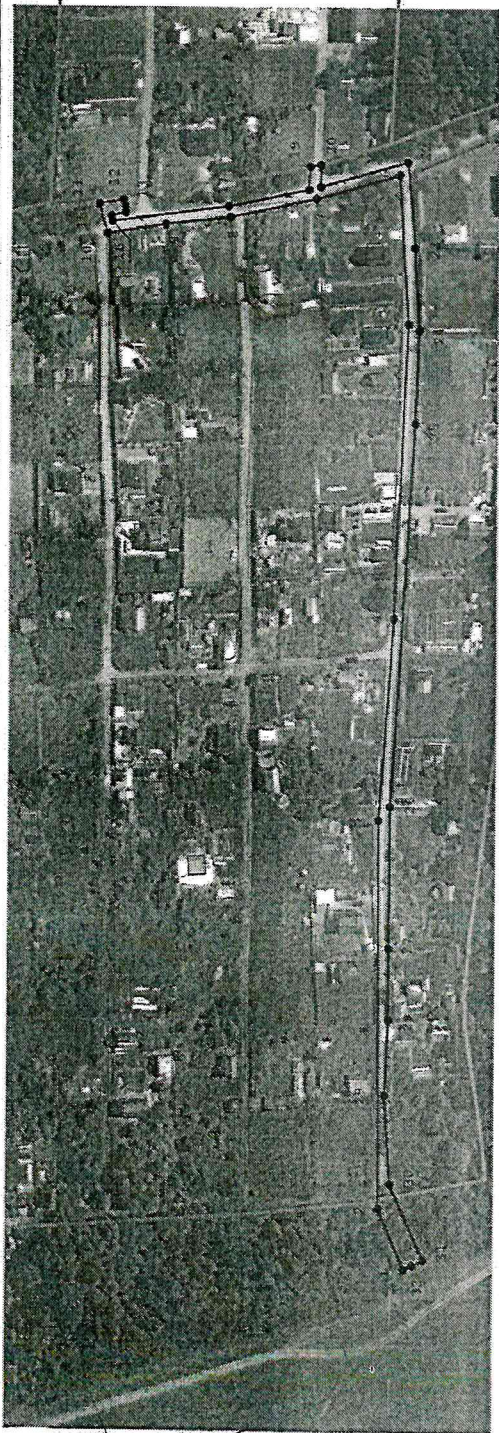
Председатель комитета



Д.В. Ракицкий

Приложение № 1
к распоряжению
комитета имущественных
отношений администрации
Пермского муниципального района
от 03.08.2022 № 3186

Раздел 4
План границ объекта



Масштаб 1:2 000

Используемые условные знаки и обозначения:

- Вновь образованная граница публичного сервитута
- 1 • - Образованная точка контура, сведения о которой позволяют однозначно определить её положение на местности
- Граница кадастрового квартала
- Граница административно-территориального образования
- Существующая часть границы, имеющаяся в ГКН сведения о которых достаточны для определения её местоположения
- 663 - Номер учтенного земельного участка

Подпись _____

Дата « 14 » _____ июня 20 22 г.

Место для оттиска печати (при наличии) лица, составившего описание местоположения границ объекта

Приложение № 2
к распоряжению
комитета имущественных
отношений администрации
Пермского муниципального района
от 03.08.2022 № 3186

ОПИСАНИЕ МЕСТОПОЛОЖЕНИЯ ГРАНИЦ
Публичный сервитут в целях размещения объектов электросетевого хозяйства
(наименование объекта, местоположение границ которого описано (далее - объект)

Раздел 1

Сведения об объекте		
№ п/п	Характеристики объекта	Описание характеристик
1	2	3
1	Местоположение объекта	Пермский край, Пермский р-н
2	Площадь объекта ± величина погрешности определения площади ($P \pm \Delta P$)	$2\ 109\ \text{м}^2 \pm 16\ \text{м}^2$
3	Иные характеристики объекта	Вид объекта реестра границ: Зона с особыми условиями использования территории Содержание ограничений использования объектов недвижимости в пределах зоны или территории: Публичный сервитут в целях размещения объектов электросетевого хозяйства сроком действия 49 лет в интересах Открытого Акционерного Общества «Межрегиональная распределительная сетевая компания Урала»

Приложение № 3
к распоряжению
комитета имущественных
отношений администрации
Пермского муниципального района
от 03.08.2022 № 3186

Раздел 2					
Сведения о местоположении границ объекта					
1. Система координат МСК-59, зона 2					
2. Сведения о характерных точках границ объекта					
Обозначение характерных точек границ	Координаты, м		Метод определения координат характерной точки	Средняя квадратическая погрешность положения характерной точки (Мп), м	Описание обозначения точки на местности (при наличии)
	X	Y			
1	2	3	4	5	6
1	505 715,84	2 239 080,12	Метод спутниковых геодезических измерений (определений)	0,10	
2	505 725,33	2 239 102,43		0,10	
3	505 726,09	2 239 246,58		0,10	
4	505 720,94	2 239 321,09		0,10	
5	505 716,26	2 239 431,45		0,10	
6	505 719,78	2 239 486,64		0,10	
7	505 750,32	2 239 477,87		0,10	
8	505 781,25	2 239 471,02		0,10	
9	505 804,65	2 239 468,27		0,10	
10	505 825,73	2 239 464,91		0,10	
11	505 828,68	2 239 475,54		0,10	
12	505 820,04	2 239 477,19		0,10	
13	505 819,29	2 239 474,88		0,10	
14	505 819,25	2 239 472,41		0,10	
15	505 824,39	2 239 471,29		0,10	
16	505 823,98	2 239 469,21		0,10	
17	505 782,02	2 239 474,95		0,10	

